

## Február havi hidrometeorológiai és vízgazdálkodási helyzetértékelés

### 1. Hidrometeorológiai helyzet értékelése:

Változékony, gyakran felhős, mind hőmérsékletben mind csapadékban a sokéves átlagos értékeket jóval meghaladó időjárás jellemezte a február hónapot. A lehullott csapadék területi átlaga 55,0 mm, mely 24,9 mm-rel több, mint a februári sokévi átlag (30,1 mm). (1. sz. ábra)  
A hónap során 24 óra alatt a legtöbb csapadék, 20,7mm Hajdúböszörmény állomáson esett február.13.-án.

Működési területünkön a legtöbb csapadék egy hónap alatt 67,1 mm Polgár állomáson esett. A hónap középhőmérséklete 1,2°C volt, amely 0,7°C-kal magasabb volt a sokévi átlagnál (0,5°C).

A maximum hőmérsékletek -10,2°C és 15°C, a minimum hőmérsékletek -17,0°C és 8,0°C között alakultak. A leghidegebb nap február 02.-án volt Folyás állomáson, ahol -17°C-os minimum hőmérsékletet mértek. A hónap során a legmélyebb talajfagyot, 28 cm-t Nyíradony állomásról jelentették.

Február 18-tól a TIKÖVIZIG működési területén a minimum hőmérsékletek is 0°C fölé emelkedtek. A megindult hóolvadás és a lehullott csapadék miatt a Hortobágy-Berettyón február 21-től árvízvédelmi készütség elrendelése vált szükségessé.

A külföldi vízgyűjtőkön is megindult olvadás és a Körösök visszaduzzasztó hatása miatt a Berettyó torkolati szakaszán is árvízvédelmi készütséget kellett elrendelni.

Február végén minden folyónkon különböző mértékű árhullámok vonultak le.

#### a./ Csapadékviszonyok az Igazgatóság működési területén

| Állomás               | Február<br>(mm) |                 | Hidrológiai év<br>(2009. nov. 1. - 2010 febr.28.)<br>(mm) |                 | Naptári év<br>(2010. jan. 1. – 2010. febr.28.)<br>(mm) |                 |
|-----------------------|-----------------|-----------------|---|-----------------|--|-----------------|
|                       | Sok-<br>é v i   | Tárgy-<br>é v i | Sok-<br>é v i   | Tárgy-<br>é v i | Sok-<br>é v i  | Tárgy-<br>é v i |
| Tiszalök              | 33,0            | 56,7            | 161,2   | 240,7           | 66,8   | 100,7           |
| Polgár                | 27,5            | 67,1            | 132,9   | 259,9           | 55,3   | 118,6           |
| Tiszafüred            | 24,6            | 63,2            | 126,9   | 259,2           | 50,6   | 109,5           |
| Balmazújváros         | 25,2            | 61,8            | 136,3   | 263,2           | 52,8   | 117,1           |
| Debrecen-Bánk         | 35,7            | 44,2            | 162,3   | 234,0           | 70,8   | 86,6            |
| Kaba                  | 24,5            | 60,4            | 128,9   | 296,7           | 52,7   | 110,4           |
| Berettyóújfalu        | 29,0            | 49,9            | 152,3   | 241,7           | 62,2   | 97,9            |
| Komádi                | 30,3            | 42,5            | 171,0   | 296,4           | 70,8   | 102,7           |
| Nyíradony             | 41,0            | 49,4            | 191,4   | 256,1           | 83,4   | 102,9           |
| <b>Területi átlag</b> | <b>30,1</b>     | <b>55,0</b>     | <b>121,4</b>  | <b>260,9</b>    | <b>62,8</b>  | <b>105,2</b>    |

#### b./ Csapadékviszonyok a folyók külföldi vízgyűjtő területén

| Vízgyűjtő neve: | Február havi átlag<br>(mm) |
|-----------------|----------------------------|
| Tisza           | 43,7                       |
| Berettyó        | 29,3                       |
| Sebes-Körös     | 37,9                       |

## 2. Felszíni vizek hidrológiai jellemzői:

### a./ Folyók vízállása

| Állomás           | Február utolsó napi vízállása (cm) | Eddig észlelt |          | I. fokú készüeltségi szint (cm) |
|-------------------|------------------------------------|---------------|----------|---------------------------------|
|                   |                                    | LNV (cm)      | LKV (cm) |                                 |
| Tisza-Tokaj       | 428                                | 928           | -184     | 650                             |
| Tisza-T.dorogma   | 599                                | 883           | -129     | 600                             |
| Berettyó-Pocsaj   | 298                                | 542           | -77      | 400                             |
| S.Körös.-K.szakál | -9                                 | 520           | -177     | 250                             |
| Hort.-Ber.-Borz   | 341                                | 438           | 28       | 250                             |

A folyók vízállásának alakulását a 2. sz. ábra szemlélteti.

### b./ Tavak vízállása

| Tározó        | Maximális üzem-Vízszint (cm) | Február hónap utolsó észlelt vízállása (02. 26-án cm) |
|---------------|------------------------------|---|
| Fancsika I.   | 200                          | 163   |
| Fancsika II.  | 300                          | 265   |
| Fancsika III. | 135                          | -   |
| Halápi tározó | 177                          | 118   |
| Bodzás tározó | 220                          | 177   |

## 3. Felszín alatti vizek hidrológiai jellemzői:

### a./ Talajvíz helyzet értékelése:

Február hónapban kútjaink regisztrált vízszintjei átlagosan 6 cm-rel maradtak el a sokéves átlagtól, a legnagyobb hiányt 69 cm-t Tiszafüreden észlelték ellentétben Komádi térségével, ahol észlelőink a sokéves átlagnál 40 cm-rel magasabb vízszintet jelentettek.

A januári vízszintet átlagosan 13 cm-rel haladta meg a februárban észlelt érték, a legnagyobb emelkedés 31 cm Polgár-Folyáson, a legnagyobb hiány 14 cm Komádiban volt.

**b./ Havi átlagos talajvízállás terepszint alatt**  
(cm)

| Talajvízkút<br>törzsszáma, helye | Február     |        | LNV |
|----------------------------------|-------------|--------|-----|
|                                  | Sok-<br>Évi | Tárgy- |     |
| 002567 Tiszalök                  | 285         | 344    | 137 |
| 002569 Folyás                    | 335         | 312    | 189 |
| 002583 Egyek                     | 274         | 335    | 205 |
| 002596 Balmazújváros             | 119         | 87     | 26  |
| 002609 Debrecen                  | 286         | 285    | 215 |
| 002629 Kaba                      | 193         | -      | 84  |
| 002658 Berettyóújfalu            | 205         | 221    | 106 |
| 002656 Komádi                    | 113         | 73     | 7   |
| 002619 Nyírábrány                | 277         | 283    | 211 |

A talajvízszintek alakulását a 3. sz. ábra szemlélteti.

**4. Vízgazdálkodás:**

**a./ Vízhatszósítás**

**Tiszalöki öntözörendszer vízforgalma**

| Állomás              | Februári átlag<br>Vízleadás<br>(m <sup>3</sup> /s) | Február havi max.<br>Vízhozam<br>(m <sup>3</sup> /s) | 2009. évi február átl.<br>vízhozam<br>(m <sup>3</sup> /s) |
|----------------------|--|--|---|
| KFCS – Tiszavasvári  | 6,35   | 6,50   | 7,56  |
| NYFCS – Tiszavasvári | 1,47   | 3,44   | 2,62  |
| KFCS – Bakonszeg     | 2,11   | 2,65   | 2,25  |
| Hort.- Ber.- Ágota   | 12,66  | 26,9   | 8,29  |

**b./ Ivóvízellátás:** Zavartalan volt.

**5. Vízkárelhárítás:** A Hortobágy-Berettyóra február 18-tól I. fokú, február 22-től II, a Berettyói 09.05 árvízvédelmi szakaszra február 25-től március 01-ig I. fokú árvízvédelmi készülség volt elrendelve.

A 01, 02, 03, 04, 05, 06, 07, 08, 09 sz. belvízvédelmi szakaszokon február 15-23. közötti elrendelésekkel hónap végéig I-II. fokú belvízvédelmi készülségek voltak elrendelve. Hónap végén mind a 9 védelmi szakaszon II. fokú belvízvédelmi készülség volt érvényben.

Debrecen, 2010. március 22.

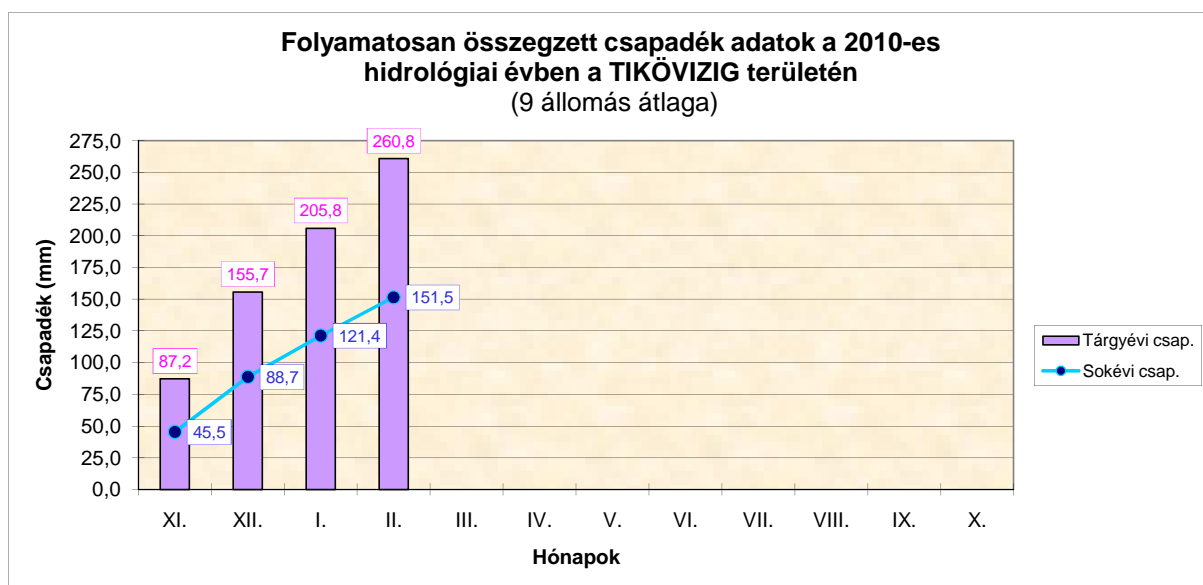
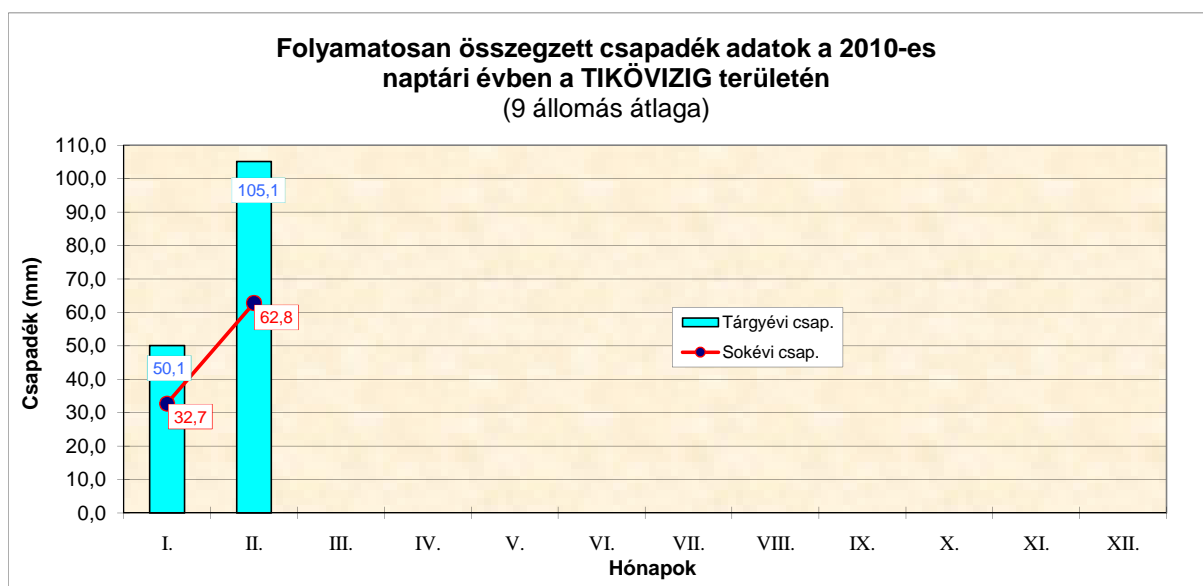
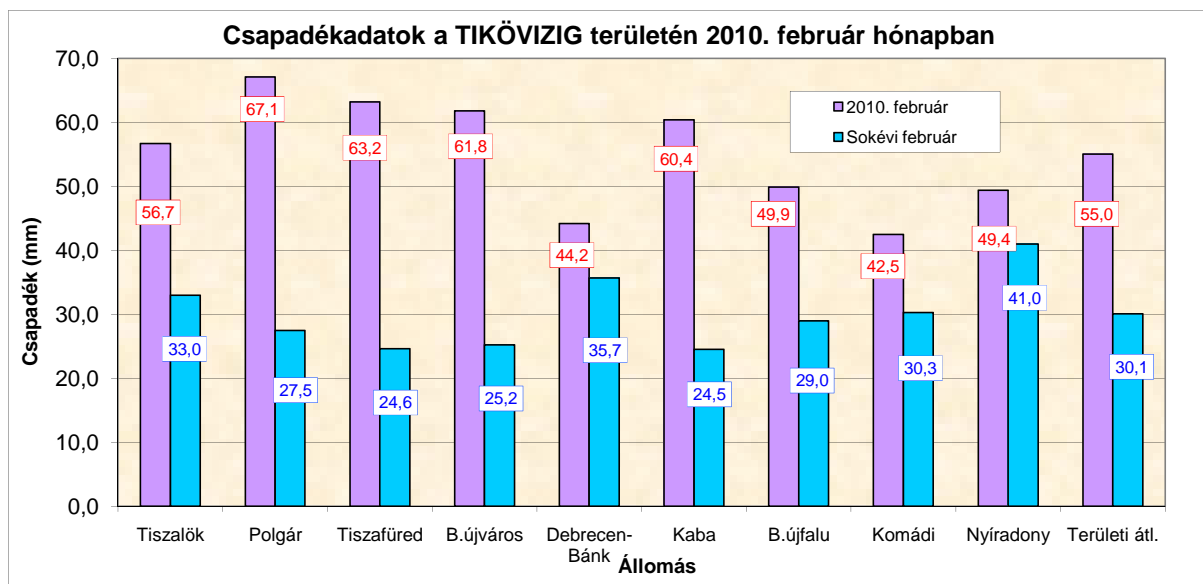
Összeállították:

Marosi Zoárd felszíni vízrajzi ügyintéző

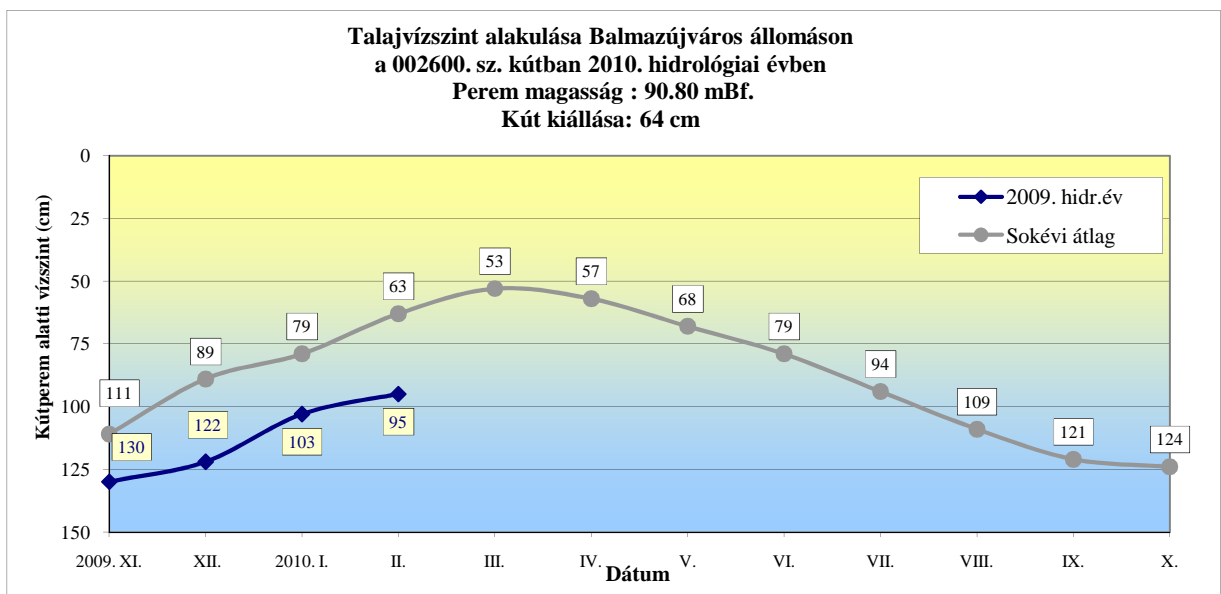
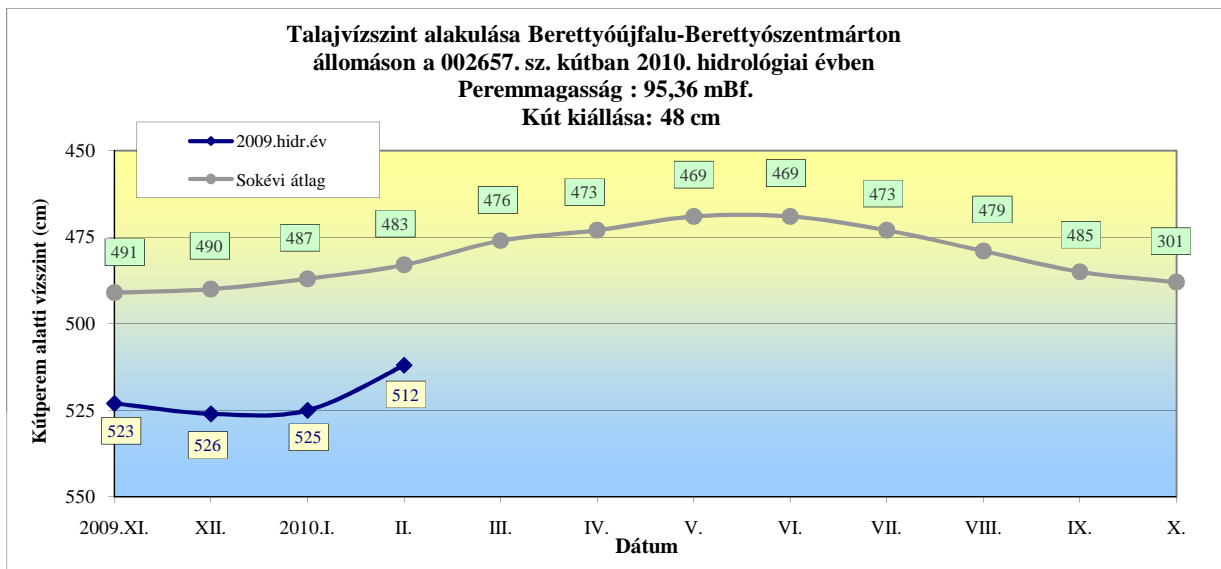
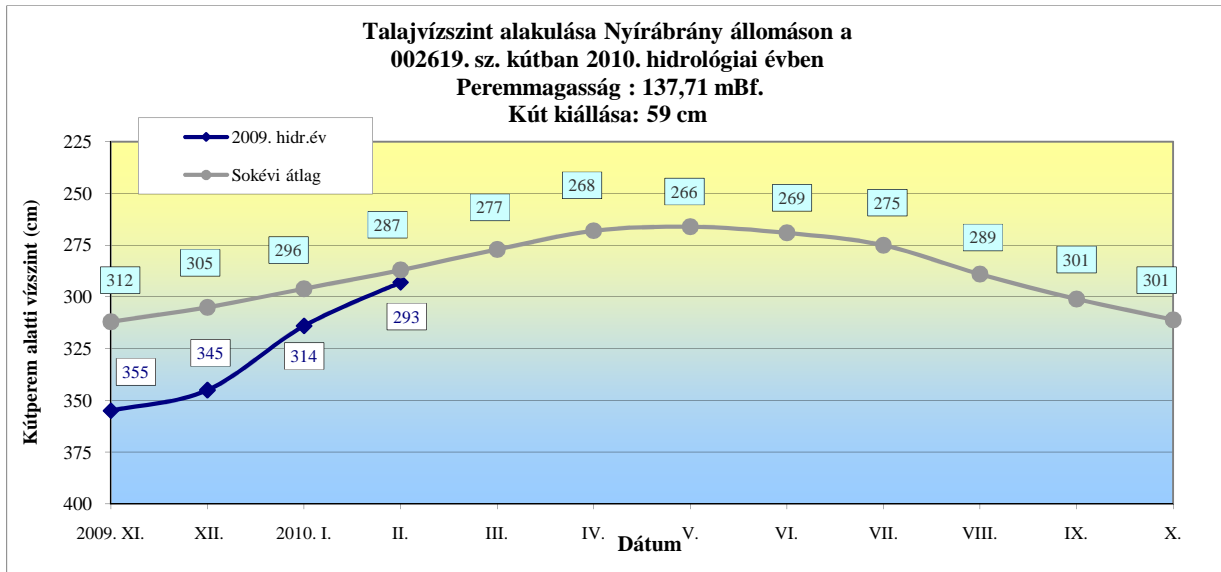
Mészárosné Balogh Anna Edit adatrögzítő

Lossosné Hajdú Katalin felszínalatti vízrajzi ügyintéző

Nagy Zoltán  
osztályvezető

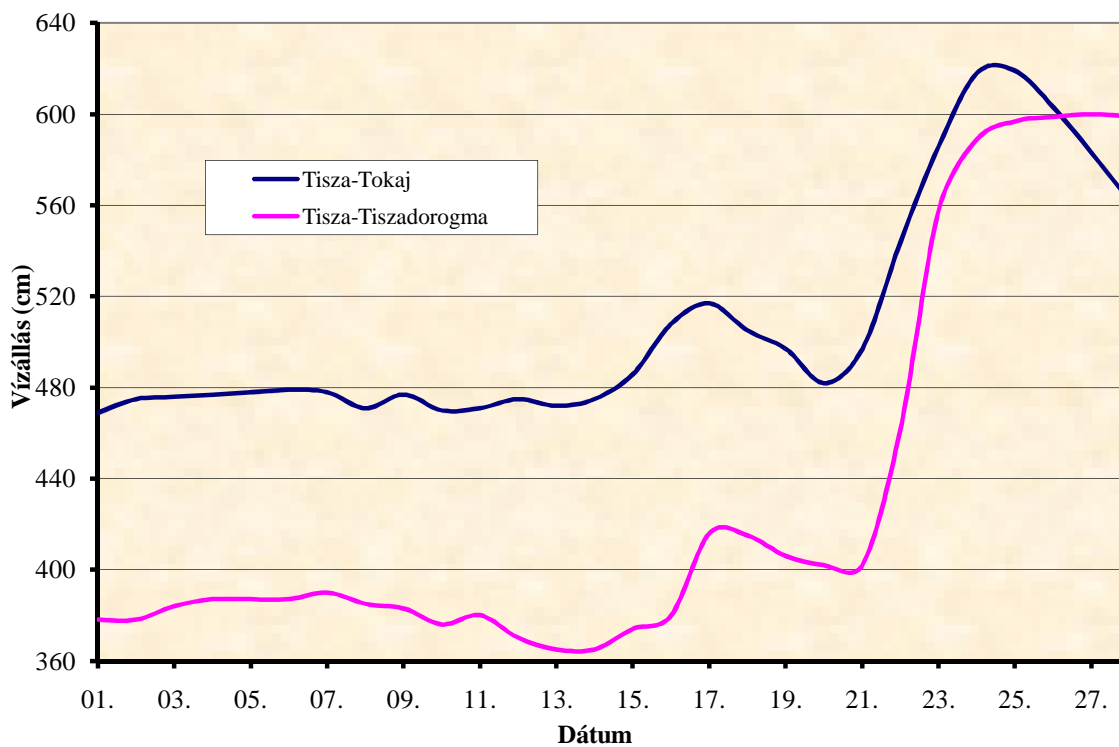


1.sz. ábra



3. sz. ábra

**Folyók vízállásának alakulása  
2010. február hónapban**



**Folyók vízállásának alakulása  
2010. február hónapban**

